

MODA ATÖLYESİ I

PATLETLİ FERMUAR ÇALIŞMASI

Paletli fermuar tekniği genellikle pantolon, önden fermuarlı etek, elbise ve iş tulumlarında kullanılır (Smith, 2012). Pantolon kullanım esnasında fermuarın vücuda zarar vermemesi, fermuar açıldığı zaman iç çamaşırının görünmemesi ve fermuarın görünümüne netlik kazandırmak gibi amaçlarla kullanılan patlet, pantolon ve vücut arasında kapak görevini üstlenir. Patlet parçası ayrı ya da ana bedenle birlikte de çalışılabilir. Genellikle konfeksiyonda patlet parçası ayrı olarak çalışılır (Koca ve Koç, 2006).

Kullanılacak Araç Gereçler ve Malzemeler

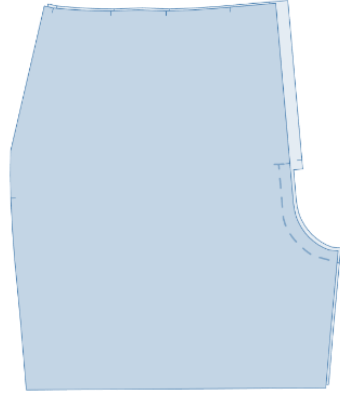
Dokuma kumaş (Amerikan bezi, patiska, poplin vb.) beyaz veya krem
Mekik, masura
Makas, mezura, işaret sabunu/kalemi,
Toplu iğne, dikiş iğnesi,
Dikiş ipliği, overlok ipliği,
Fermuar
Ütü, düz dikiş makinesi, overlok makinesi



Görsel 1. Paletli Fermuar Çalışması

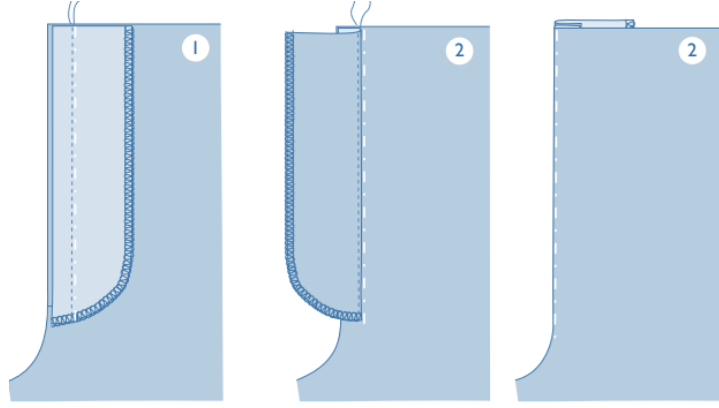
Uygulama adımları:

1. Hazırlanan kalıbı kullanarak düz boy ipliğine dikkat ederek kumaş kesiniz.
2. Pantolon ağ, yan dikiş, paça ve patlet parçalarına overlok çekiniz.



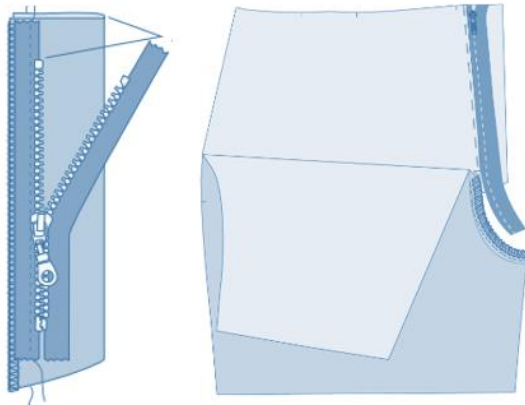
Görsel 2. Ağ Dikimi

3. Pantolonun ağ dikişini çıt hattına kadar dikişiniz.
4. Pantolonun ağ dikişini ikiye açıp ütüleyiniz.
5. Sol pantolonun ön ortasına tek kat patlet parçasını ağ dikişine kadar tutturunuz.



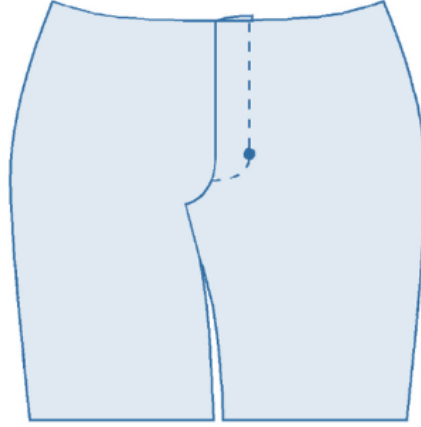
Görsel 3. Sol Patlet Dikişi

6. Sol pantolonun patlet parçasına çima dikişi dikişiniz. Çima dikişi patlet ve dikiş payının tutmasına dikkat ediniz.
7. Sağ pantolonun ön hattından 0.5cm kaydırarak fermuar hattını ütüleyiniz.
8. Çift kat patletin açık kenarına fermuarı yerleştiriniz.



Görsel 4. Sağ Pantolona Fermuar Patlet Dikişi

9. Sağ pantolona çift kat patlet ve fermuarı çima dikişi ile tutturunuz. Fermuarı yerleştirirken üst stopperin, bel hattından 0.5 cm altına yerleşmesine dikkat ediniz.
10. Sol pantolonu (fermuar görünmeyecek şekilde) sağ pantolonu üzerine toplu iğne ile tutturunuz.
11. Pantolonun tersi yüzeyinden sol patlet ve fermuarı birbirine dikişiniz.
12. Pantolonun düz yüzeyinden patlet şablonu kullanarak fermuar üst dikişini çiziniz. Çizim şablonunu ön ortasına paralel yerleştiriniz.



Görsel 5. Fermuar Üst Dikişi

13. Fermuar üst dikişini dikişiniz. Dikiş payı tutacak patlet tutmayacak şekilde yerleştiriniz.
14. Fermuar kullanımında zorluk yaşanmaması için alt stoppere yakın olacak şekilde patlet ve dikiş payını kör dikişle tutturunuz.
15. Fazla iplikleri temizleyip ütöleyiniz.

Kaynaklar

Koca E. ve Koç F. (2006). Temel Dikiş Teknikleri 1 Etek-Pantolon. Kök Yayıncılık: Ankara.
Smith A., (2012). Dressmaking The Complete Step-By-Step Guide To Making Your Own. Yayıncılık: New York.

Görsel Kaynaklar

Görsel 1. Paletli Fermuar Çalışması

22.02.2023 tarihinde https://www.ottobredesign.com/wp/wp-content/uploads/Fly-Front_zipper_III.pdf adresinden erişildi.

Görsel 2. Ağ Dikimi

22.02.2023 tarihinde <https://makeityourstheLabel.com/en/fly-front-zipper-sewing-tutorial/> adresinden erişildi.

Görsel 3. Sol Patlet Dikişi

22.02.2023 tarihinde https://www.ottobredesign.com/wp/wp-content/uploads/Fly-Front_zipper_III.pdf adresinden erişildi.

Görsel 4. Sağ Pantolona Fermuar Patlet Dikişi

22.02.2023 tarihinde https://www.ottobredesign.com/wp/wp-content/uploads/Fly-Front_zipper_III.pdf adresinden erişildi.

Görsel 5. Fermuar Üst Dikişi

22.02.2023 tarihinde <https://www.clodata.com/fly-front-zipper-instructions> adresinden erişildi.