

MODA ATÖLYESİ I

ETEK YIRTMAÇ TEKNİKLERİ VE ETEK UCU TEMİZLEME YÖNTEMLERİ

Giyileri süslemek veya kullanım rahatlığı, konforu sağlamak amacıyla giysinin yaka, beden, kol, bel, etek ucu, paça kenarı ve model özelliğine göre giysi türünün ön, arka, yan dikiş veya farklı yerlerine ve farklı şekillerde yapılan açıklar yırtmaç olarak adlandırılır. Yırtmaç giysiye estetik özellik, giyip çıkarma işleminde kolaylık, kullanım esnasında rahatlık sağlamak amacıyla kullanılmaktadır. Düz dar etek uygulanırken, kullanım esnasında yürüme rahatlığı sağlamak amacıyla arka ortasında yırtmaç kullanılır. Giysilerin model ve kumaş özelliğine, giysi türüne ve moda trendlerine göre farklı yırtmaç türleri kullanılır (Koca ve Koç, 2006).

Bu ders notunda etek ve pantolon üretiminde kullanılan yırtmaç dikim tekniklerinden;

- ✚ Açık Yırtmaç
- ✚ Kapalı Yırtmaç
- ✚ Pilikaşeli Yırtmaç

Kullanılacak Araç Gereçler ve Malzemeler

Dokuma kumaş (Amerikan bezi, patiska, poplin vb.) beyaz veya krem
Mekik, masura
Makas, mezura, işaret sabunu/kalemi,
Toplu iğne, dikiş iğnesi,
Dikiş ipliği, overlok ipliği,
Ütü, düz dikiş makinesi, overlok makinesi

Açık Yırtmaç: Açık yırtmaç etek, elbise, pantolon, vb., giysi türlerinde ön, arka, yan dikiş, pantolon paçası veya farklı beden hattına giyside verilen açıklardır. Açık yırtmaç uç ucu birleştirilen iki giysi parçasının, belirli bir noktadan sonra açık bırakılması ile oluşmaktadır.

✚ Uygulama adımları:

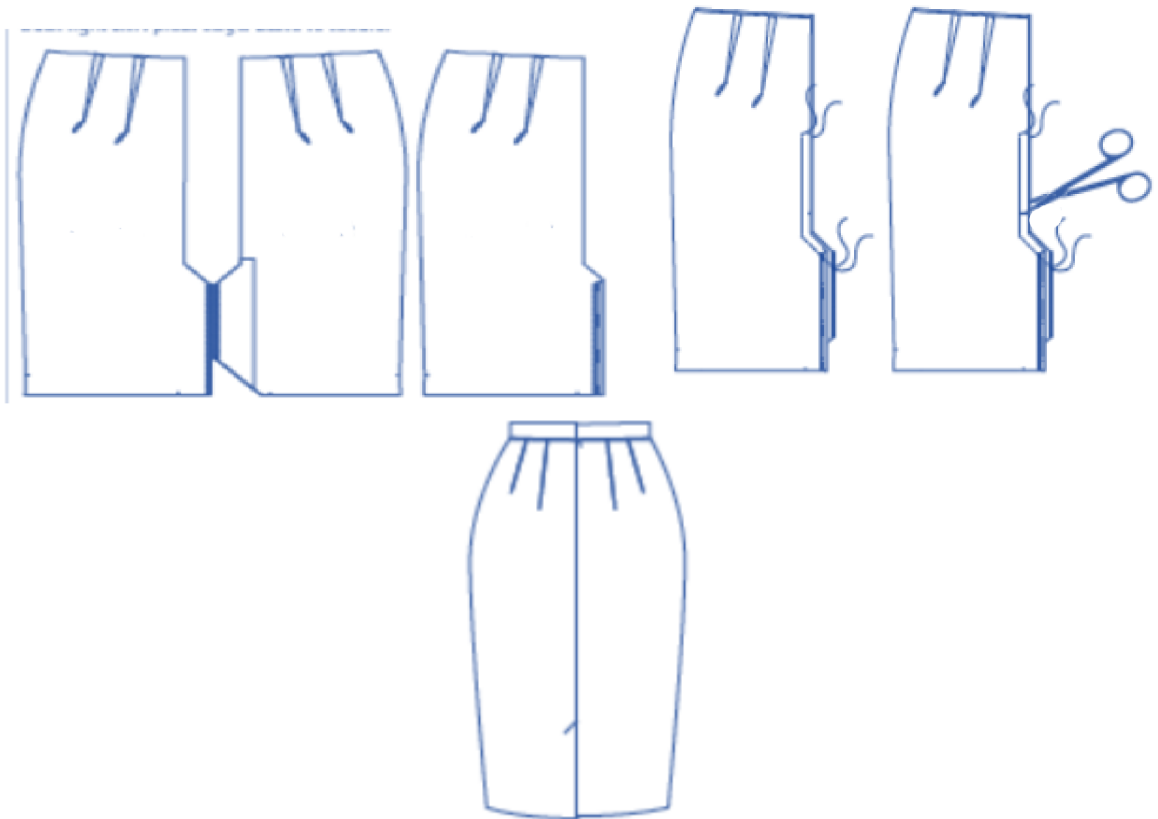
1. İki adet açık yırtmaç için hazırlanan arka etek kalıbını kullanarak kumaş kesiniz.
2. Kumaş kenarlarını overlok çekiniz.
3. Kumaş parçalarını yüz yüze bakacak şekilde yerleştiriniz.
4. Arka ortasını yırtmaç açıklığına kadar dikişiniz.
5. Dikiş paylarını ikiye açarak ütöleyiniz.
6. Yırtmaç hattını ütöleyiniz.
7. Etek ucu katlama payını katlayıp ütöleyiniz.
8. Etek ucu ve yırtmaç payını elde baskı dikişi ile tutturunuz.

9. Fazla iplikleri temizleyip ütöleyiniz.



Görsel 1. Açık Yırtmaç (Ergen, vd., 2020)

Kapalı Yırtmaç: Kapalı yırtmaç dikim tekniği genellikle etek, ceket, elbise gibi giysi türlerinde ön veya arka ortasında kullanılmaktadır. Giysinin bir parçası diğer parçanın üzerine kapılarak dikilir. Yırtmaç boyu ve genişliği giysi türü ve model özelliğine göre değişmektedir.



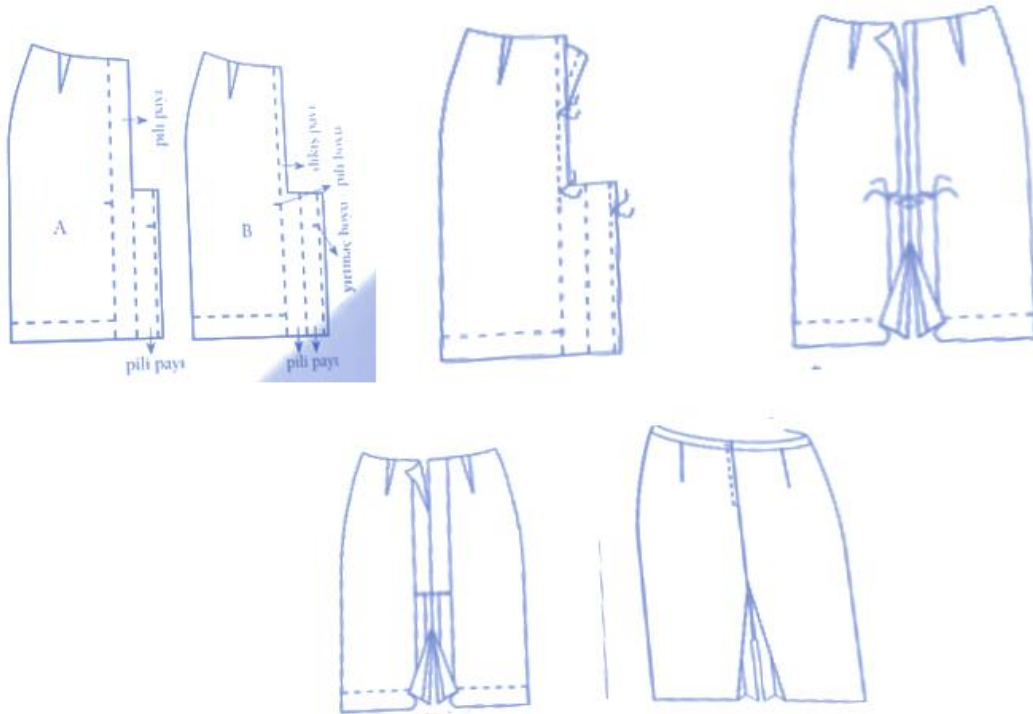
Görsel 2. Kapalı Yırtmaç Tekniği

✚ Uygulama adımları:

1. İki adet kapalı yırtmaç için hazırlanan arka etek kalıbını kullanarak kumaş kesiniz.

- 2.Kumaş kenarlarını overlok çekiniz.
3. Kumaş parçalarını yüz yüze bakacak şekilde yerleştiriniz.
4. Arka ortasını yırtmaç açıklığından 1cm aşağısına kadar dikiş.
- 5.Dikiş paylarını ikiye açarak ütöleyiniz.
6. Arka sol etek yırtmaç genişliğini kısaltınız.
7. Sol arka yırtmaç hattını orta ortasından ütöleyiniz.
- 8.Arka sağ etek yırtmaç genişliğini iki katlayıp ütöleyiniz.
9. Arka ortası dikişine 45 dercelik açı olaca şekilde dikiş payını çtlatıp, dikiş payını ikiye açınız.
10. Kumaşın düz yüzünden yırtmaç spor dikişini çizim şablonu kullanarak çiziniz.
11. Yırtmaç paylarını tutacak şekilde yırtmaç üst dikişini yapınız.
12. Fazla iplikleri temizleyip ütöleyiniz.

Pilili (Pilikaşeli) Yırtmaç: Pilikaşeli yırtmaç dikim tekniği açık yırtmaç üzerine karşılıklı pililerin katlanarak oluşturduğu yırtmaç çeşididir. Dikim uygulaması açık yırtmaç dikim tekniği uygulandıktan sonra karşılık pililerin katlanmasıyla oluşur. Pili genişliği ve yırtmaç açıklığı model özelliğine göre değişir. Etek, ceket, elbise ve pantolon paçalarında ön veya arka ortasında kullanılır (Koca ve Koç, 2006).



Görsel 3. Pilili (Pilikaşeli) Yırtmaç (Koca ve Koç, 2006)

✚ Uygulama adımları:

1. İki adet pilikaşeli yırtmaç için hazırlanan arka etek kalıbını kullanarak kumaş kesiniz.
2. Kumaş kenarlarını overlok çekiniz.
3. Kumaş parçalarını yüz yüze bakacak şekilde yerleştiriniz.
4. Arka ortasını yırtmaç açıklığına aşağısına kadar dikiş.
5. Dikiş paylarını ikiye açarak ütöleyiniz.
6. Pili ve yırtmaç dikiş hatları üst üste gelecek şekilde katlayıp ve ütöleyiniz.
7. Pili payları kesilerek çalışmışsa etek kumaşını yüzeyinden pilileri tutacak şekilde dikiş dikiş.
8. Etek ucunu 1 cm'den kumaşın tersine katlayarak ütöleyiniz.
9. Etek ucunu gaze dikişi ile tutturunuz.
12. Fazla iplikleri temizleyip ütöleyiniz.

Kaynaklar

Ergen A.Ç., Çelik M., Dağ M., Karakaya P., Tereci E.S. (2020). Atölye 9 Moda Tasarım Teknoloji Alanı. 18 Eylül 2022 tarihinde http://kitap.eba.gov.tr/panel/dosyalar/upload/1333/0/U_0_07_08_2020_23_50_44_269.pdf adresinden erişildi.

Koca E. ve Koç F. (2006). Temel Dikiş Teknikleri 1 Etek-Pantolon. Kök Yayıncılık: Ankara.

Görsel Kaynaklar

Görsel 2. Kapalı Yırtmaç Tekniği

21.02.2023 tarihinde <https://www.carc.gov.jo/sites/default/files/inline-files/runwaydesign.pdf> adresinden erişildi.